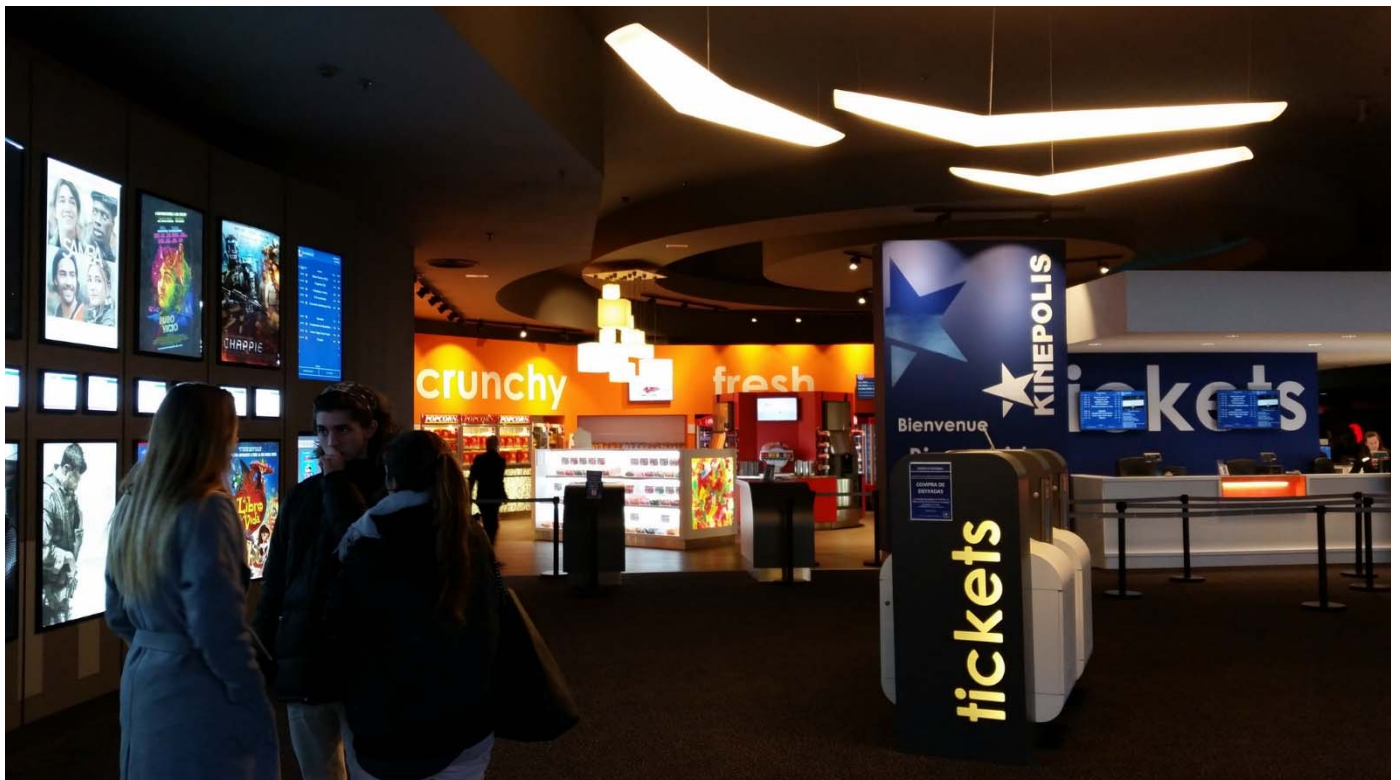




RAPPORT FINANCIER SEMESTRIEL 2017





Kinopolis Group

Rapport financier semestriel au 30 juin 2017

Information réglementée - 24 août 2017

Au premier semestre, Kinopolis a enregistré une progression de la fréquentation de 4,8 % et du chiffre d'affaires de 7,9 %, pour un REBITDA en hausse de 11,2 %

La fréquentation a progressé au cours du premier semestre, principalement grâce à l'apport des cinémas nouvellement ouverts aux Pays-Bas et en France en 2016 et 2017.

La poursuite de l'implémentation des piliers stratégiques et l'innovation produit ont donné lieu à une nouvelle augmentation des ventes par visiteur dans tous les pays ainsi qu'à une performance commerciale et opérationnelle renforcées.

Chiffres clés du premier semestre 2017^{1 2}:

- ★ Le nombre de visiteurs a augmenté de 4,8 % à € 11,8 millions.
- ★ Les produits provenant de la vente de tickets, de boissons et de snacks ont connu une hausse de 9,2 %, dépassant la croissance de la fréquentation. Les produits totaux ont augmenté de 7,9 % à € 160,1 millions.
- ★ L'EBITDA³ courant⁴ (REBITDA) a grimpé de 11,2 % pour s'établir à € 44,0 millions.
- ★ Le bénéfice courant net a bondi de 17,4 % à € 16,4 millions en raison d'une hausse limitée des amortissements et d'une légère baisse des charges financières, malgré l'accroissement de la charge d'impôt.
- ★ Le flux de trésorerie libre⁵ a chuté de 11,8 % à € 8,6 millions.
- ★ La dette financière nette s'est accrue de € 25,3 millions pour s'établir à € 195,0 millions⁶, en raison notamment du paiement du dividende, du paiement des investissements pour les nouveaux complexes achevés en novembre et en décembre 2016 ainsi que d'une évolution normale du fonds de roulement pour la première moitié de l'année.

Le premier trimestre 2017 a affiché une performance plutôt positive grâce à la sortie de films tels que « Cinquante nuances plus sombres », « Sing », « La la Land », « La Belle et la Bête » et « Logan », mais souffrait d'une comparaison difficile avec un premier semestre 2016 exceptionnel grâce à des films comme « Star Wars Episode VII: Le Réveil de la Force », « Deadpool » et « The Revenant ». Le premier

¹ Toutes les comparaisons sont effectuées par rapport au premier semestre de 2016.

² Communiqué de presse sur la base de chiffres non audités.

³ L'EBITDA n'est pas un critère reconnu dans le cadre des normes IFRS. Kinopolis Group définit ce concept en ajoutant au résultat opérationnel les amortissements comptabilisés, les réductions de valeur et les provisions, moins les reprises et utilisations éventuelles de ces mêmes postes.

⁴ Après élimination des opérations non courantes.

⁵ Kinopolis Group définit le flux de trésorerie libre comme le flux de trésorerie provenant des activités opérationnelles, moins les investissements d'entretien en immobilisations corporelles et incorporelles et immeubles de placement et les intérêts payés.

⁶ Par rapport au 31 décembre 2016.



Kinopolis Group

Rapport financier semestriel au 30 juin 2017

Information réglementée - 24 août 2017

Le trimestre 2017 a d'abord été suivi d'un excellent mois d'avril, mais, ensuite, le beau temps des mois de mai et de juin a eu un impact négatif sur la fréquentation, ce qui a fini par donner lieu à un deuxième trimestre plutôt faible.

Les produits associés à la fréquentation (provenant de la vente de tickets, de boissons et de snacks) ont progressé de 9,2 % par rapport à la même période l'an dernier. Les produits Box Office (BO) par visiteur affichent eux aussi une augmentation, grâce notamment à une offre 3D renforcée et à l'introduction de l'IMAX, à un contenu alternatif plus présent, à l'impact positif du mix de pays et aux ajustements tarifaires opérés dans les complexes rénovés. Quant aux produits de la vente de boissons et de snacks (In-theatre sales, ITS), ils ont enregistré une hausse dans tous les pays.

Les produits B2B et immobiliers ont eux aussi progressé plus fortement que la fréquentation. Les produits de Brightfish et de Kinopolis Film Distribution (KFD) ont reculé. S'agissant de Brightfish, cette baisse est imputable à une diminution du nombre d'événements organisés avec les partenaires. Pour ce qui est des activités de distribution de films, elles ont eu moins de sorties de films, surtout au regard d'un premier semestre 2016 exceptionnel qui avait pu profiter de films à succès locaux comme « Safety First » et « Au-delà des nuages ».

Eddy Duquette, CEO Kinopolis Group, au sujet du premier semestre : « Les résultats du premier semestre sont satisfaisants. Nous sommes parvenus, en dépit d'une belle météo et d'une programmation moins réussie au deuxième trimestre, à poursuivre notre croissance, grâce notamment à une innovation produit qui porte ses fruits et au renforcement de notre performance commerciale et opérationnelle. Pour ce qui concerne la période à venir, nous avons prévu de concentrer notre attention sur l'intégration des cinémas récemment acquis, la croissance des complexes nouvellement lancés et la poursuite de l'expansion du Groupe ».



Kinopolis Group

Rapport financier semestriel au 30 juin 2017

Information réglementée - 24 août 2017

Chiffres clés

En millions d'€	S1 2017	S1 2016	écart %
Visiteurs ('000)	11 775	11 231	4,8 %
Produits	160,1	148,3	7,9 %
EBITDA	42,9	38,3	12,2 %
EBITDA courant (REBITDA)	44,0	39,6	11,2 %
<i>Marge REBITDA</i>	27,5 %	26,7 %	80 pb
<i>REBITDA / visiteur</i>	3,74	3,52	6,0 %
EBIT	28,2	23,8	18,6 %
EBIT courant (REBIT)	29,2	25,1	16,2 %
<i>Marge REBIT</i>	18,2 %	16,9 %	130 pb
Résultat de la période	15,8	13,2	19,8 %
Résultat courant	16,4	14,0	17,4 %
Résultat par action (en €)	0,58	0,48	20,8 %
Flux de trésorerie libre	8,6	9,8	-11,8 %

En millions d'€	30 juin 2017	31 déc. 2016	écart %
Total des actifs	470,5	503,4	-6,5 %
Capitaux propres	142,8	149,9	-4,7 %
Endettement financier net (EFN)	195,0	169,8	-14,9 %

Commentaire

Produits

Au premier semestre 2017, les produits totaux ont atteint € 160,1 millions, enregistrant une augmentation de 7,9 % par rapport à la même période l'an dernier. Le chiffre d'affaires associé à la fréquentation (provenant de la vente de tickets, de boissons et de snacks) a quant à lui progressé de 9,2 %, ce qui représente une hausse plus nette que celle de la fréquentation (+4,8 %). Les produits B2B et immobiliers ont augmenté de respectivement 5,8 % et 16,0 %⁷. Brightfish a vu ses résultats chuter au cours de la première moitié de l'année (-9,9 %), tout comme KFD (-26,7 %).

Les produits de la vente de tickets (Box Office) ont augmenté de 7,5 %, et ceux de la vente de boissons et de snacks (In-theatre sales) de 13,4 %. Par visiteur, les produits BO ont bondi de 2,6 % et les ITS de

⁷ À taux de change constants



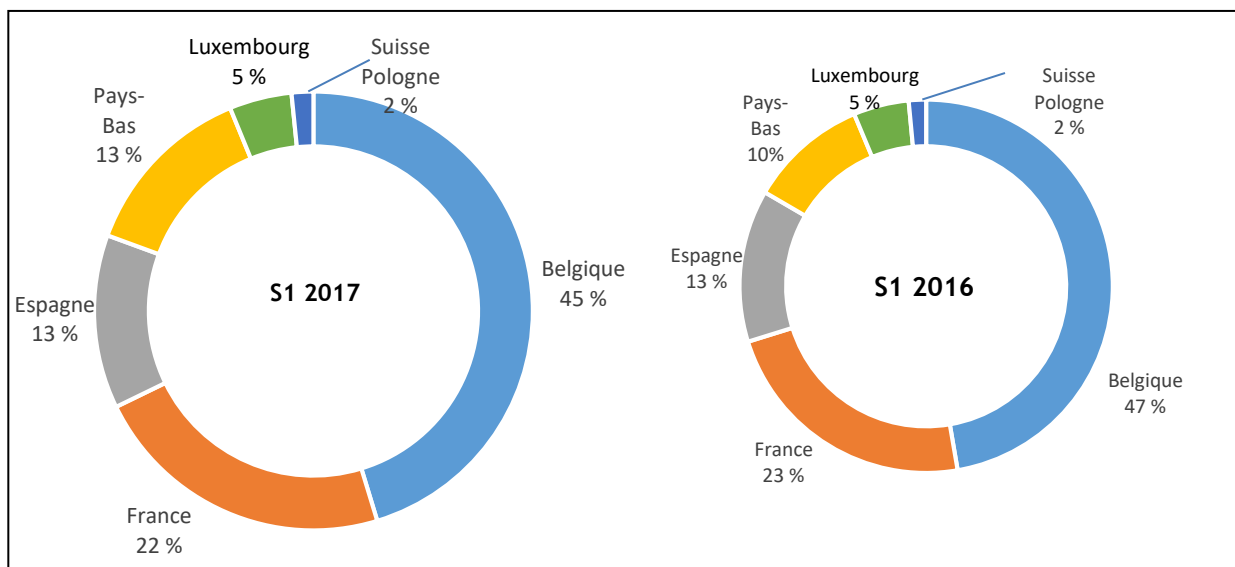
Kinopolis Group

Rapport financier semestriel au 30 juin 2017

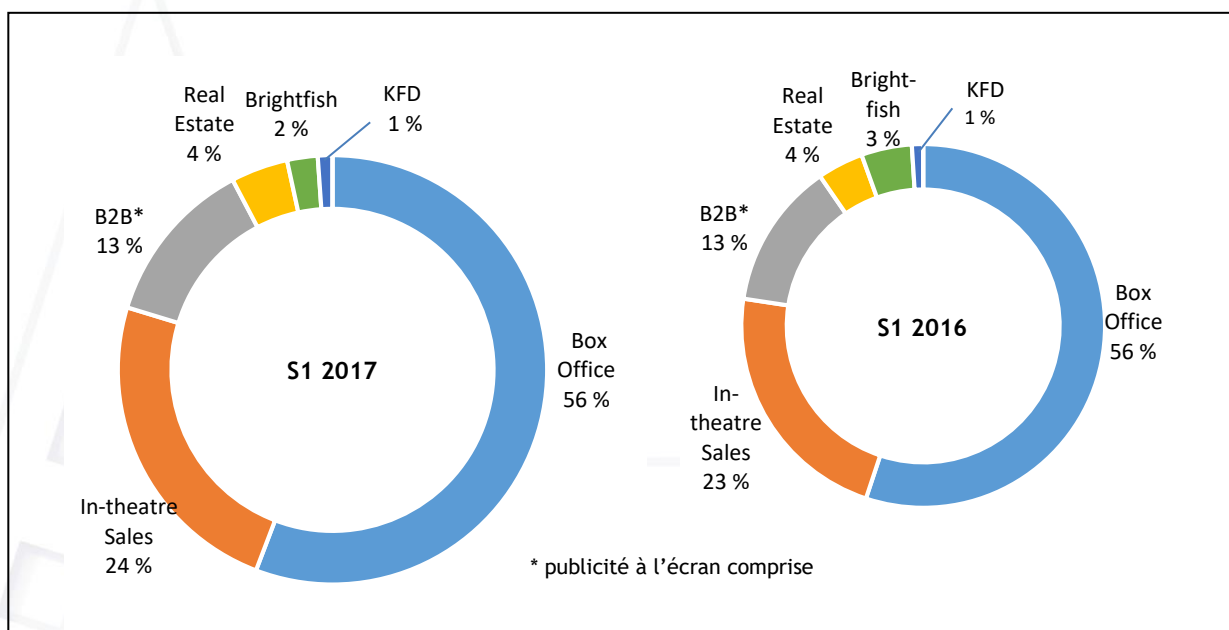
Information réglementée - 24 août 2017

8,1 %. Les produits BO et ITS sont en hausse dans tous les pays, excepté en Espagne où les produits BO par visiteur ont reculé en raison d'une baisse de la vente en 3D.

Produits par pays



Produits par activité





Kinopolis Group

Rapport financier semestriel au 30 juin 2017

Information réglementée - 24 août 2017

Les **produits Box-Office** affichent une augmentation de 7,5 % à € 89,2 millions, grâce aux hausses de la fréquentation et des ventes par visiteur dans pratiquement tous les pays, en raison notamment d'un renforcement de l'offre 3D et du contenu alternatif, de la progression des revenus tirés des « Cosy Seats » et des ajustements tarifaires opérés dans les complexes rénovés.

La hausse de la fréquentation (+4,8 %) est entièrement imputable à l'ouverture des nouveaux complexes. En effet, abstraction faite de l'impact de l'expansion, la fréquentation est en léger repli. Cette tendance s'explique par l'excellente programmation locale et internationale dont a pu profiter le premier trimestre 2016, par des mois de mai et de juin aux performances plutôt faibles en raison d'un été précoce et par un contenu local plus faible au cours du premier semestre 2017 dans presque tous les pays.

Parmi le top 5 des plus grands succès des six premiers mois de 2017, on retrouve « La Belle et la Bête », « The Fate of the Furious », « Cinquante nuances plus sombres », « Pirates des Caraïbes: La Vengeance de Salazar », et « Baby Boss ». Les films locaux qui ont connu le plus grand succès ont été : « D5R » et « Ghost Rockers » en Belgique, « Raid Dingue » et « Alibi.com » en France, « Soof 2 » et « Onze Jongens » aux Pays-Bas et « Es por tu bien » en Espagne.

Visiteurs (millions)	Belgique	France	Espagne	Pays-Bas	Luxembourg	Suisse	Total
Nombre de cinémas*	11	11	6	15	3	1	47
S1 2017	4,0	3,6	2,1	1,5	0,5	0,1	11,8
S1 2016	4,0	3,5	2,0	1,1	0,5	0,1	11,2
S1 2017 vs. S1 2016	-0,3 %	+4,1 %	+3,3 %	+30,4 %	-0,7 %	-6,2 %	+4,8 %

(*) Exploité par Kinopolis En outre, 1 cinéma (en Pologne) est loué à des tiers.

Les **produits ITS** ont progressé de 13,4 % grâce à l'augmentation de la consommation par visiteur dans tous les pays, et ce malgré la modification du mix de pays. La part en recul de la Belgique, avec une consommation par visiteur plus forte que la moyenne, a été compensée en grande partie par l'accroissement de la part des Pays-Bas, l'augmentation globale du nombre de produits achetés par personne et par le fait que plus de visiteurs se sont rendus dans les boutiques.

Les **produits B2B** ont grimpé de 5,8 % en raison du nombre accru d'événements, de la forte progression des ventes de chèques cinéma aux entreprises et d'une hausse des produits de la publicité à l'écran dans tous les pays, à l'exception de l'Espagne et du Luxembourg.

Les **produits immobiliers** ont augmenté de 16,0 %⁸ grâce à la location de concessions au Luxembourg, à la hausse des revenus locatifs variables et fixes en Pologne, à l'augmentation des produits de

⁸ À taux de change constants



Kinopolis Group

Rapport financier semestriel au 30 juin 2017

Information réglementée - 24 août 2017

concessions existantes, notamment en raison d'une baisse des surfaces inoccupées et d'une hausse des produits de parking.

Les produits de **Kinopolis Film Distribution (KFD)** ont reculé de 26,7 %, en raison d'un moins grand nombre de sorties de films au cours du premier semestre 2017 par rapport à un premier semestre 2016 qui avait été extrêmement prolifique avec des films locaux comme « Safety First » et « Au-delà des nuages », ce qui rend la comparaison difficile.

Les **produits de Brightfish** ont chuté de 9,9 %, principalement en raison d'une baisse du nombre d'événements organisés avec les partenaires.

REBITDA

L'EBITDA courant (REBITDA) a grimpé de 11,2 % à € 44,0 millions. Cette performance est imputable à une amélioration de la rentabilité des complexes repris au cours des années précédentes et du renforcement continu de la performance commerciale et opérationnelle. La marge REBITDA a atteint 27,5 % et le REBITDA par visiteur s'est accru de 6 %, passant de € 3,52 à € 3,74. Plusieurs raisons expliquent la hausse de ces deux indicateurs : la progression des produits par visiteur, la baisse des coûts de vente et l'augmentation limitée des frais fixes.

Résultat de la période

Le résultat courant a progressé de 17,4 % à € 16,4 millions au cours du premier semestre 2017 par rapport à la même période l'an dernier (€ 14,0 millions), en dépit d'une hausse de la charge d'impôt.

Le résultat total s'est établi à € 15,8 millions contre € 13,2 millions au premier semestre 2016, soit une hausse de 19,8 %.

Les principaux postes non courants du premier semestre 2017 ont été les frais de transformation et d'expansion (€ -0,9 million) et une série d'autres frais (€ -0,1 million). L'effet fiscal positif sur ces postes non courants s'est élevé à € 0,3 million.

Les principaux postes non courants du premier semestre 2016 ont été les frais de transformation et d'expansion (€ -1,1 million), les bénéfices d'activités abandonnées (€ +0,1 million) et une série d'autres frais (€ -0,2 million). L'effet fiscal positif sur ces postes non courants s'est élevé à € 0,4 million.

Les charges financières nettes sont restées stables et ont atteint € 4,1 millions.

Le taux d'impôt effectif a atteint 34,6 % contre 33,4 % pour la même période l'an dernier. Ce taux d'impôt plus élevé s'explique par une baisse des intérêts notionnels.

Le résultat par action s'est élevé à € 0,58, soit une hausse de 20,8 % par rapport au premier semestre 2016.

Flux de trésorerie libre et endettement financier net

Le flux de trésorerie libre s'est établi à € 8,6 millions, contre € 9,8 millions au premier semestre 2016.

La baisse du flux de trésorerie libre résulte d'un EBITDA supérieur, corrigé par des éléments hors trésorerie (€ +5,1 millions), compensé par une hausse des impôts payés (€ -2,8 millions), des intérêts



Kinopolis Group

Rapport financier semestriel au 30 juin 2017

Information réglementée - 24 août 2017

payés plus élevés (€ -0,5 million), une augmentation des investissements d'entretien (€ -0,5 million) et par l'évolution du fonds de roulement (€ -2,4 millions).

Le flux de trésorerie libre après investissements pour expansion, dividendes et rachat d'actions propres a atteint € -25,1 millions, ce qui représente € 26,3 millions de mieux que l'an dernier, grâce à une baisse de € 31,2 millions des dépenses d'expansion interne et d'acquisitions, neutralisée en partie par le montant supplémentaire de € 2,2 millions pour le paiement du dividende et l'absence de produits provenant de l'exercice d'options, qui avait rapporté € 1,5 million d'euros l'an dernier.

Au premier semestre 2017, le Groupe a investi € 15,0 millions dans l'acquisition de nouveaux actifs immobilisés, soit € 30,7 millions de moins que l'an dernier. C'est notamment la conséquence de l'acquisition d'Utopolis Belgique en 2016 et des investissements alors en cours pour la construction de nouveaux complexes à Dordrecht, Breda et Utrecht (Pays-Bas), l'installation du concept de « Cosy Seating » dans neuf cinémas, le réaménagement de Kinopolis Groningue et Enschede aux Pays-Bas et de Kinopolis Bourgoin en France.

L'endettement financier net s'élevait à € 195,0 millions au 30 juin 2017, en hausse de € 25,3 millions par rapport au 31 décembre 2016 (€ 169,8 millions). Le ratio EFN/REBITDA a évolué de 1,8 au 31 décembre 2016 à 2,0 au 30 juin 2017.

L'endettement financier brut total, en baisse de € 0,3 million, s'est établi à € 214,0 millions au 30 juin 2017 par rapport à € 214,3 millions au 31 décembre 2016.

Bilan

Au 30 juin 2017, les actifs immobilisés (€ 409,7 millions) représentaient 87,1 % du total du bilan (€ 470,5 millions). Ce montant comprend les terrains et les bâtiments (y compris les immeubles de placement) d'une valeur comptable de € 275,5 millions.

Au 30 juin 2017, les capitaux propres s'élevaient à € 142,8 millions. La solvabilité, quant à elle, atteignait 30,4 %, contre 29,8% fin 2016.

Événements importants depuis le 1^{er} janvier 2017

Inauguration de Kinopolis Jaarbeurs

Le 7 mars, Eddy Duquenne et Joost Bert (les CEO de Kinopolis Group), Albert Arp (CEO de Jaarbeurs) et Kees Diepeveen, échevin d'Utrecht, inauguraient officiellement Kinopolis Jaarbeurs, le plus grand cinéma d'Utrecht et des environs. Il s'agit du troisième nouveau complexe inauguré aux Pays-Bas, après ceux de Dordrecht et de Breda, en une année seulement. Avec 14 salles et 3 200 sièges, Kinopolis Jaarbeurs est l'un des plus grands cinémas des Pays-Bas. La plus grande salle a une capacité de 600 sièges et est équipée d'un gigantesque écran de 26 mètres de large sur 10,9 mètres de haut. En outre, toutes les salles sont équipées de projecteurs laser, pour une qualité d'image irréprochable dans chaque salle. Après Kinopolis Breda, Kinopolis Jaarbeurs est le deuxième cinéma Kinopolis des Pays-Bas à être équipé entièrement de projecteurs laser.

Lancement de la construction de Kinopolis Den Bosch

Le 1^{er} mai 2017 marquait le lancement de la construction de Kinopolis Den Bosch (Pays Bas). Le complexe prendra place dans le quartier du Palais (« Paleiskwartier »), une zone du centre-ville en



Kinopolis Group

Rapport financier semestriel au 30 juin 2017

Information réglementée - 24 août 2017

pleine expansion, et comptera 7 salles, soit quelque 1 000 places assises. Le cinéma sera notamment entouré de bureaux, d'appartements, d'un supermarché et d'un restaurant. Le 9 juin, la pose symbolique de la première pierre de l'édifice a eu lieu. L'ouverture du complexe est prévue pour le deuxième trimestre 2018.

L'Autorité belge de la Concurrence lève partiellement les conditions de comportement imposées il y a 20 ans

Dans le cadre de la demande de Kinopolis Group SA de lever les conditions de comportement imposées en 1997 par le Conseil de la concurrence, l'Autorité belge de la Concurrence a décidé le 31 mai 2017 d'assouplir ces conditions et de ne plus soumettre l'ouverture de nouveaux complexes cinématographiques en Belgique à son autorisation préalable, à partir du 31 mai 2019. Les autres conditions sont maintenues pour une période prolongeable de trois ans, dont notamment la nécessité d'une approbation préalable de l'Autorité de la Concurrence en cas de reprise de complexes cinématographiques ainsi que l'interdiction de demander exclusivité ou priorité aux distributeurs de films. Deux groupes cinématographiques belges ont fait appel de cette décision de l'Autorité de la Concurrence du 31 mai 2017. Le dossier sera plaqué début 2018 devant la Cour d'appel.

Eddy Duquenne obtient le « International Exhibitor of the Year Award »

Eddy Duquenne, CEO de Kinopolis Group, s'est vu décerner le « International Exhibitor of the Year Award » à CineEurope à Barcelone, en Espagne. Ce prix est remis chaque année pendant CineEurope par l'UNIC et Film Expo Group à un exploitant de salles de cinéma dont les performances, les nouvelles évolutions, la croissance et le rôle de premier plan sur le marché en font un porte-drapeau du secteur. Albert Bert avait déjà obtenu ce prix en 1997, l'année qui marquait la création de Kinopolis Group. Phil Clapp, le président de l'UNIC : « Kinopolis a pris de l'avance sur le plan de l'innovation visant à améliorer l'expérience du grand écran et propose de nouvelles approches surprenantes, tout en gardant toujours à l'esprit que le client doit rester au centre du processus de développement. Eddy et ses collègues méritent à n'en pas douter ce prix, qui s'inscrit comme une reconnaissance de leur travail. »

Vente du bâtiment Toison d'Or à Bruxelles

Kinopolis, le propriétaire de l'immeuble situé dans la Galerie Toison d'Or à Bruxelles (Belgique), et UGC, qui en est le locataire, sont parvenus à un accord le 27 avril 2017 sur la vente du bâtiment en question à UGC. L'acte authentique a été signé le 18 juillet dernier.

Les complexes Utopolis luxembourgeois de Belval et de Kirchberg passent sous le pavillon de Kinopolis

La transition d'Utopolis Kirchberg et Utopolis Belval vers Kinopolis est, au premier semestre, devenue visible pour les visiteurs. Le 5 avril, toutes les transactions client ont été migrées vers le système de Kinopolis Group et le site web www.utopolis.lu a été remplacé par le site www.kinopolisluxembourg.lu. Les formules d'abonnement de Kinopolis ont également été introduites. Les noms commerciaux Utopolis Kirchberg et Utopolis Belval ont été modifiés en Kinopolis Kirchberg et Kinopolis Belval. Le nom de Ciné Utopia reste en revanche inchangé. Des caisses automatiques ont été installées au cours du premier semestre dans les deux complexes. Et ce n'est pas tout : les sièges et les tapis des salles de Kinopolis Kirchberg ont été renouvelés, et le complexe est désormais équipé du Cosy Seating.

Pour ce qui concerne le complexe de Kirchberg, une rénovation approfondie est prévue pour début 2018. Les demandes de permis sont en cours. L'enseigne Utopolis restera encore quelque temps à l'extérieur des complexes en attendant la rénovation plus importante et l'obtention des permis nécessaires.



Kinopolis Group

Rapport financier semestriel au 30 juin 2017

Information réglementée - 24 août 2017

Poursuite du déploiement de Cosy Seating

Le concept de « Cosy Seating » ayant été bien accueilli par les clients, Kinopolis a poursuivi son déploiement au cours du premier semestre 2017 dans plusieurs cinémas belges (Bruges, Bruxelles, Anvers, Hasselt, Gand, Courtrai, Braine-l'Alleud). Les « Cosy Seats » sont des sièges encore plus confortables avec accoudoirs extra-larges, une tablette pratique pour les boissons et les snacks ainsi qu'un porte-manteau. Les visiteurs peuvent opter pour des « Cosy Seats » moyennant le paiement d'un supplément sur le prix normal du billet.

Programmation deuxième semestre 2017

Parmi les plus gros succès du box-office figurent notamment « Moi, Moche et Méchant 3 », « Dunkerque », « La Planète des Singes - Suprématie », « Spider-Man: Homecoming », et « Pirates des Caraïbes: La Vengeance de Salazar ». À l'automne sortiront les succès attendus suivants : « Thor: Ragnarok », « Star Wars: Les Derniers Jedi », « Justice League », « Paddington 2 » et « Blade Runner 2049 ». L'offre locale s'annonce également très prometteuse avec « Het Tweede Gelaat » et « FC De Kampioenen 3 » en Belgique, « Le sens de la Fête » et « Au-revoir là-haut » en France, et « Tad Jones: The Hero Returns » en Espagne. Opéra et ballet en live sont complétés par des expositions (Exhibition on Screen) et des concerts.

Calendrier financier

Judi 16 novembre 2017
Judi 22 février 2018
Mercredi 9 mai 2018

Business update troisième trimestre 2017
Résultats annuels 2017
Assemblée générale

Contact

Kinopolis Press Office
+32 (0)9 241 00 16
pressoffice@kinopolis.com

Kinopolis Relations Investisseurs
+32 (0)9 241 00 22
investor-relations@kinopolis.com

À propos de Kinopolis

Kinopolis Group SA a vu le jour en 1997 suite à la fusion de deux groupes familiaux de cinéma et a été cotée en bourse en 1998. Kinopolis offre un concept de cinéma innovant, considéré comme un exemple dans le secteur. Kinopolis Group SA compte 48 cinémas répartis en Belgique, en France, aux Pays-Bas, en Espagne, au Luxembourg, en Suisse et en Pologne. Outre son activité cinématographique, le Groupe est également actif dans la distribution de films, l'organisation d'événements, la publicité à l'écran et la gestion immobilière. 2 300 collaborateurs s'engagent chaque jour à ce que des millions de visiteurs passent un moment cinématographique inoubliable.

COMMENTAIRES SUR LES ÉTATS CONSOLIDÉS ABRÉGÉS INTERMÉDIAIRES 2017

1. Informations relatives à l'Entreprise

Kinepolis Group S.A. ('l'Entreprise') est une entreprise établie en Belgique. Les états consolidés abrégés intermédiaires non-audités de Kinepolis Group S.A. pour la période qui se termine le 30 juin 2017 englobent l'Entreprise et ses filiales (nommées ensemble 'le Groupe') ainsi que la participation du Groupe dans des entreprises associées.

Les états consolidés abrégés intermédiaires ont été approuvés par le Conseil d'Administration pour publication le 22 août 2017.

2. Déclaration de conformité

Les états consolidés abrégés intermédiaires pour la période de six mois clôturée au 30 juin 2017 ont été établis conformément à la norme IFRS (International Financial Reporting Standard) IAS 34 'Information financière intermédiaire', telle que publiée par l'International Accounting Standards Board (IASB) et approuvée par l'Union européenne. Ils ne contiennent pas toutes les informations qui sont requises pour le rapport annuel complet et doivent être lus conjointement avec le rapport annuel consolidé du Groupe pour l'exercice clôturé au 31 décembre 2016.

Le rapport annuel consolidé du Groupe pour l'exercice 2016 peut être consulté sur le site internet corporate.kinepolis.com et peut être obtenu gratuitement sur demande auprès des Relations Investisseurs.

3. Résumé des principaux principes comptables

Les principes en matière d'information financière que le Groupe a appliqués pour ces états consolidés abrégés intermédiaires sont les mêmes que ceux appliqués par le Groupe dans les comptes annuels consolidés pour l'exercice 2016. Les normes applicables à partir du 1 janvier 2017 n'ont aucun impact matériel sur les états consolidés abrégés intermédiaires pour la période de six mois clôturée au 30 juin 2017.

IFRS 16 Contrats de location publié le 13 janvier 2016 vise à distinguer un contrat de location d' un contrat de service selon que le client soit ou non capable de contrôler l' actif loué et introduit un modèle unique pour la comptabilisation des contrats de location par les preneurs faisant disparaître la distinction actuelle entre contrats de location-financement et contrats de location simple et obligeant le preneur à comptabiliser tous les contrats de location dans l' état de la situation financière. Au début de la période de location, un preneur comptabilise un actif qui représente le droit d' utilisation et une dette de location. La nouvelle norme comprend certaines exemptions optionnelles qui permettent au preneur de choisir de comptabiliser directement en charges les paiements locatifs pour les deux types de contrats de location suivants : les contrats ayant une durée de 12 mois ou moins et les contrats pour lesquels l' actif sous-jacent a une faible valeur lorsque' il est nouveau. La norme conserve la quasi-totalité des exigences concernant la comptabilisation par le bailleur continues dans la norme IAS 17 - Contrats de location. Ainsi, la norme exige du bailleur qu' il classe un contrat de location soit comme un contrat de location simple, soit comme un contrat de location-financement. Pour les bailleurs il n' y a que peu de changements au traitement comptables en vigueur selon la norme IAS 17 - Contrats de location.

La norme IFRS 16 - Contrats de location remplace IAS 17 - Contrats de location, IFRIC 4 - Déterminer si un accord contient un contrat de location, SIC 15 - Avantages dans les contrats de location simple et SIC 27 - Evaluation de la substance des transactions prenant la forme juridique d' un contrat de location. La nouvelle norme doit être appliquée pour les exercices ouverts à compter du 1er janvier 2019. Son application anticipée est permise pour les entités qui appliquent la norme IFRS 15 - Produits des activités ordinaires tires

de contrats conclus avec des clients, à la date de première application de la norme IFRS 16 ou préalablement à celle-ci. La nouvelle norme n'est pas encore homologuée au sein de l'Union européenne.

Le Groupe a commencé l'analyse initiale de l'impact éventuel sur le rapport annuel consolidé. Cela montre que le plus grand impact se trouve au niveau de la reconnaissance des nouveaux actifs et passifs pour ses contrats de location simple se rapportant principalement à ses bâtiments et de la flotte. En outre, la nature des coûts lié à ses contrats de location changera parce que IFRS 16 remplace la charge opérationnelle de location par une charge d'amortissement lié au nouveau « droit d'utilisation » actifs et par une charge d'intérêt liés à la dette de location. Le Groupe décide d'utiliser les exemptions optionnelles étant donné qu'ils ont un impact matériel limité.

Au moment de transition, Le Groupe en tant que preneur peut choisir entre une approche rétrospective complète ou une approche rétrospective modifiée avec des solutions pratiques en option. Le choix doit être appliqué de manière cohérente à l'ensemble de ses contrats de location. Le Groupe appliquera IFRS 16 à partir du 1er Janvier 2019, mais n'a pas encore décidé quelle méthode à appliquer à la date de transition.

En tant que bailleur, le Groupe n'est pas tenu de traiter les ajustements, sauf dans les cas où il s'agit d'un contrat de sous-location.

Le Groupe n'a pas encore quantifié l'effet de l'application de la norme IFRS 16 sur ses actifs et passifs déclarés. Cet impact sera affecté par la méthode de transition choisie et les contrats de location supplémentaires qu'il conclura. Le Groupe s'attend à choisir sa méthode de transition choisie et son impact quantifiable avant d'appliquer cette norme.

Le Groupe s'attend à ce que l'application de la norme IFRS 16 n'affecte pas sa capacité à atteindre le ratio de levier maximal de ses conventions financières.

4. Informations sectorielles

Voir tableau séparé

5. Risques et incertitudes

Il n'y a pas de modification substantielle en ce qui concerne les risques et incertitudes pour le Groupe tels qu'ils ont été exposés dans le Rapport de Gestion 2016. Cette information relative aux risques et incertitudes a été reprise dans le rapport annuel 2016 (Chapitre 03 – Rapport de Gestion).

6. Transactions avec des parties liées

Il n'y a pas eu de transactions additionnelles avec des parties liées mis à part celles mentionnées dans le rapport annuel 2016 (Chapitre 05 – Comptes Annuels – Annexe 28).

7. Passifs financiers – flux de trésorerie futurs

Le tableau suivant indique la durée contractuelle des passifs financiers, y compris les paiements d'intérêts estimés :

EN '000 d'€	< 1 AN	1-5 ANS	> 5 ANS	TOTAL
Passifs financiers non dérivés				
Placement privé d'obligations	2.743	72.374	37.857	112.975
Emprunt obligataire	3.443	64.471	16.513	84.427
Emprunts auprès d'établissements de crédit	6.419	24.821	5.950	37.190
Dettes de leasing	1.164	3.131	6.496	10.792
Dépassements bancaires	154			154
Dettes commerciales	47.153			47.153
Dettes en compte courant de tiers	43			43
Passifs financiers dérivés				
Swaps de taux d'intérêt	235			235
Contrats de change à terme				
- Sortie de trésorerie	1.451			1.451
- Entrée de trésorerie	-1.358			-1.358
TOTAL	61.447	164.797	66.816	293.060

8. Evénements après le 30 juin 2017

Sauf la vente de Toison d'Or Bruxelles à UGC, au 18 juillet, aucun événement important n'a eu lieu après le 30 juin 2017.

9. Autres commentaires

Les informations supplémentaires concernant le financement du Groupe, les actions propres, les options accordées à certains membres du personnel et administrateurs, les dividendes et les événements importants après le 30 juin 2017 sont reprises dans la première partie du communiqué de presse.

DÉCLARATION SUR LA RESPONSABILITÉ DE LA DIRECTION

Joost Bert et Eddy Duquenne, CEO de Kinopolis Group, et Nicolas De Clercq, CFO de Kinopolis Group, déclarent qu'à leur connaissance, les états consolidés abrégés intermédiaires, établis conformément aux normes « International Financial Reporting Standards » (IFRS), donnent une image fidèle du patrimoine, de la situation financière et des résultats de Kinopolis Group. Le rapport financier semestriel donne un aperçu fidèle du développement et des résultats de l'Entreprise et de la position du Groupe.

COMPTE DE RÉSULTATS CONSOLIDÉS EN '000 €	30/06/2017	30/06/2016
---	------------	------------

Produits	160 086	148 310
Coûts des ventes	-113 541	-106 343
Marge brute	46 545	41 967
<i>Marge brute en % des Produits</i>	<i>29,1%</i>	<i>28,3%</i>
Frais de commercialisation	-8 660	-7 711
Charges administratives	-10 060	-10 791
Autres produits opérationnels	605	452
Autres charges opérationnelles	-204	-110
Résultat opérationnel	28 226	23 807
<i>Résultat opérationnel en % des Produits</i>	<i>17,6%</i>	<i>16,1%</i>
Produits financiers	402	428
Charges financières	-4 497	-4 536
Résultat avant impôt	24 131	19 699
Charge d'impôt	-8 351	-6 578
Résultat de la période des activités poursuivies	15 780	13 121
Résultat des activités abandonnées, net d'impôt	0	51
Résultat de la période	15 780	13 172
<i>Résultat de la période en % des Produits</i>	<i>9,9%</i>	<i>8,9%</i>
Attribuable aux:		
Propriétaires de la société mère	15 780	13 172
Résultat de la période	15 780	13 172
Résultat de base par action, des activités poursuivies (€)	0,58	0,48
Résultat de base par action, des activités abandonnées (€)	0,00	0,00
Résultat de base par action (€)	0,58	0,48
Résultat dilué par action, des activités poursuivies (€)	0,58	0,48
Résultat dilué par action, des activités abandonnées (€)	0,00	0,00
Résultat dilué par action (€)	0,58	0,48

ÉTAT CONSOLIDÉ DU RÉSULTAT GLOBAL
EN '000 €**30/06/2017** **30/06/2016**

Résultat de la période **15 780** **13 172**

Seront reclassés au compte de résultats dans le futur si les conditions sont remplies:

Écarts de change	299	-384
Couvertures de flux de trésorerie - partie efficace de la variation de juste valeur	0	-453
Couvertures de flux de trésorerie - reclassées en résultat	0	-32
Charge d'impôt sur les autres éléments du résultat global	0	165
Autres éléments du résultat global de la période, nets d'impôt	299	-704

Résultat global total de la période **16 079** **12 468**

Attribuable aux:

Propriétaires de la société mère	16 079	12 468
Résultat global total de la période	16 079	12 468

ÉTAT CONSOLIDÉ DE SITUATION FINANCIÈRE / ACTIFS	30/06/2017	31/12/2016
En '000 €		

Immobilisations incorporelles	6 336	5 900
Goodwill	53 255	53 255
Immobilisations corporelles	319 602	321 457
Immeubles de placement	17 699	31 007
Actifs d'impôt différé	1 005	902
Autres créances	11 809	11 574
Autres actifs financiers	27	27
Actifs non courants	409 733	424 122
Stocks	4 203	5 292
Créances commerciales et autres créances	23 830	29 370
Créances d'impôt courant	468	418
Trésorerie et équivalents de trésorerie	18 672	44 244
Actifs classés comme détenus en vue de la vente	13 602	0
Actifs courants	60 775	79 324
TOTAL DES ACTIFS	470 508	503 446

ÉTAT CONSOLIDÉ DE SITUATION FINANCIÈRE / PASSIFS	30/06/2017	31/12/2016
En '000 €		

Capital	18 952	18 952
Primes d'émission	1 154	1 154
Réserves consolidées	123 485	130 863
Réserves de conversion	-772	-1 071
Capitaux propres attribuables aux propriétaires de la société mère	142 819	149 898
Total des capitaux propres	142 819	149 898
Obligations financières	207 020	207 278
Avantages du personnel	544	544
Provisions	6 094	6 664
Passifs d'impôt différé	18 135	18 324
Instruments financiers dérivés	235	333
Autres dettes	8 911	9 174
Passifs non courants	240 939	242 317
Dépassements bancaires	154	34
Obligations financières	6 828	6 996
Dettes commerciales et autres dettes	66 766	90 653
Provisions	1 103	1 366
Instruments financiers dérivés	98	0
Impôts courants	11 801	12 182
Passifs courants	86 750	111 231
TOTAL DES PASSIFS	470 508	503 446

TABLEAU CONSOLIDÉ DES FLUX DE TRÉSORERIE EN '000 €	30/06/2017	30/06/2016
Résultat avant impôt	24 131	19 699
Ajustements pour:		
Résultat des activités abandonnées	0	51
Amortissements	15 256	14 444
Provisions et réductions de valeur	-802	-263
Subsides en capital	-474	-516
(Plus-) Moins-values sur la cession d'immobilisations corporelles	13	121
Variation de la juste valeur des instruments financiers dérivés et écarts de change non réalisés	-31	-5
Escompte de créances à long terme	-253	-292
Paievements fondés sur des actions	535	36
Amortissements des frais de refinancement	157	163
Charges et produits d'intérêts	3 627	3 651
Variation des stocks	1 089	251
Variation des créances commerciales et autres	5 645	9 734
Variation des dettes commerciales et autres	-19 427	-20 267
Trésorerie provenant des activités opérationnelles	29 466	26 807
Charge d'impôt sur le résultat	-9 188	-6 379
Trésorerie nette provenant des activités opérationnelles	20 278	20 428
Acquisitions d'immobilisations incorporelles	-1 247	-572
Acquisitions d'immobilisations corporelles, immeubles de placement et des entreprises après déduction de la trésorerie acquise	-13 780	-45 109
Produits de cessions d'immobilisations incorporelles	0	4
Produits de cessions d'immobilisations corporelles	212	239
Trésorerie nette provenant des activités de placement	-14 815	-45 438
Provenant des emprunts	0	15 000
Remboursements d'emprunts	-582	-1 450
Paievement des frais de refinancement	0	-45
Intérêts payés	-6 883	-6 436
Intérêts perçus	7	30
Achat et vente d'actions propres	0	1 516
Dividendes payés	-23 693	-21 481
Trésorerie nette - utilisée dans le cadre / +provenant des activités de financement	-31 151	-12 866
+ Augmentation / - diminution de trésorerie et équivalents de trésorerie	-25 688	-37 876
Trésorerie et équivalents de trésorerie au début de la période	44 210	60 388
Trésorerie et équivalents de trésorerie à la fin de la période	18 518	22 499
Ecarts de change sur la trésorerie et les équivalents de trésorerie	-4	-13
+ Augmentation / - diminution de trésorerie et équivalents de trésorerie	-25 688	-37 876

2017

ÉTAT CONSOLIDÉ DE VARIATION DES CAPITAUX PROPRES EN '000 €	ATTRIBUABLES AUX PROPRIÉTAIRES DE LA SOCIÉTÉ						TOTAL CAPITAUX PROPRES
	CAPITAL ET PRIMES D'ÉMISSION	RÉSERVE DE CONVERSION	RÉSERVE DE COUVERTURE	RÉSERVE D'ACTION PROPRES	RÉSERVE PAIEMENTS FONDÉS SUR DES ACTIONS	RÉSULTATS NON DISTRIBUÉS	
Au 31 décembre 2016	20 106	-1 071	-38	-3 727	0	134 628	149 898
Résultat de la période	0	0	0	0	0	15 780	15 780
Seront reclassés au compte de résultats dans le futur si les conditions sont remplies:							
Écarts de change		299					299
Autres éléments du résultat global de la période, nets d'impôts	0	299	0	0	0	0	299
Résultat global total de la période	0	299	0	0	0	15 780	16 079
Dividendes versés						-23 693	-23 693
Paiements fondés sur des actions					535		535
Transactions avec des propriétaires comptabilisées directement en capitaux propres	0	0	0	0	535	-23 693	-23 158
Au 30 juin 2017	20 106	-772	-38	-3 727	535	126 715	142 819

2016

ÉTAT CONSOLIDÉ DE VARIATION DES CAPITAUX PROPRES EN '000 €	ATTRIBUABLES AUX PROPRIÉTAIRES DE LA SOCIÉTÉ						TOTAL CAPITAUX PROPRES
	CAPITAL ET PRIMES D'ÉMISSION	RÉSERVE DE CONVERSION	RÉSERVE DE COUVERTURE	RÉSERVE D'ACTION PROPRES	RÉSERVE PAIEMENTS FONDÉS SUR DES ACTIONS	RÉSULTATS NON DISTRIBUÉS	
Au 31 décembre 2015	20 106	-794	40	-4 439	247	107 873	123 033
Résultat de la période	0	0	0	0	0	13 172	13 172
Seront reclassés au compte de résultats dans le futur si les conditions sont remplies:							
Écarts de change		-385					-385
Couvertures de flux de trésorerie - partie efficace de la variation de juste valeur			-453				-453
Couvertures de flux de trésorerie - reclassées en résultat			-32				-32
Charge d'impôt sur les autres éléments du résultat global			165				165
Autres éléments du résultat global de la période, nets d'impôt	0	-385	-320	0	0	0	-705
Résultat global total de la période	0	-385	-320	0	0	13 172	12 467
Dividendes versés						-21 484	-21 484
Achat / vente d'action propres				712		804	1 516
Paiements fondés sur des actions					-295	331	36
Transactions avec des propriétaires comptabilisées directement en capitaux propres	0	0	0	712	-295	-20 349	-19 932
Au 30 juin 2016	20 106	-1 179	-280	-3 727	-48	100 696	115 568

								30 juin 2017
INFORMATION SECTORIELLES EN '000€	BELGIQUE	FRANCE	ESPAGNE	PAYS-BAS	LUXEMBOURG	AUTRES* (POLOGNE ET SUISSE)	NON ALLOUÉ	TOTAL
Produits des secteur	85 569	36 084	20 661	21 116	7 367	2 549	0	173 346
Produits inter-secteurs	-13 026	-70	-133	0	0	-31	0	-13 260
Produits	72 543	36 014	20 528	21 116	7 367	2 518	0	160 086
Résultat du secteur	9 977	9 790	3 983	2 378	1 252	846	0	28 226
Produits financiers							402	402
Charges financières							-4 497	-4 497
Résultat avant impôt								24 131
Charge d'impôt							-8 351	-8 351
Résultat de la période des activités poursuivies								15 780
Résultat des activités abandonnées, net d'impôt	0							0
Résultat de la période								15 780
Investissements	4 875	2 255	742	6 152	772	230	0	15 026

								30 juin 2017
INFORMATION SECTORIELLES EN '000€	BELGIQUE	FRANCE	ESPAGNE	PAYS-BAS	LUXEMBOURG	AUTRES* (POLOGNE ET SUISSE)	NON ALLOUÉ	TOTAL
Total des actifs	114 013	104 239	61 371	125 450	20 345	24 918	20 172	470 508
Total des passifs	38 672	25 992	4 235	10 589	3 291	639	387 090	470 508

								30 juin 2016
INFORMATION SECTORIELLES EN '000€	BELGIQUE	FRANCE	ESPAGNE	PAYS-BAS	LUXEMBOURG	AUTRES* (POLOGNE ET SUISSE)	NON ALLOUÉ	TOTAL
Produits des secteur	81 582	34 268	19 886	15 251	7 156	2 225	0	160 368
Produits inter-secteurs	-11 414	-325	-281	-4	-21	-13	0	-12 058
Produits	70 168	33 943	19 605	15 247	7 135	2 212	0	148 310
Résultat du secteur	10 193	8 492	3 991	839	-247	539	0	23 807
Produits financiers							428	428
Charges financières							-4 536	-4 536
Résultat avant impôt								19 699
Charge d'impôt							-6 578	-6 578
Résultat de la période des activités poursuivies								13 121
Résultat des activités abandonnées, net d'impôt	51							51
Résultat de la période								13 172
Investissements	27 382	2 854	1 059	14 319	15	53	0	45 682

								31 décembre 2016
INFORMATION SECTORIELLES EN '000€	BELGIQUE	FRANCE	ESPAGNE	PAYS-BAS	LUXEMBOURG	AUTRES* (POLOGNE ET SUISSE)	NON ALLOUÉ	TOTAL
Total des actifs	122 088	106 963	62 691	121 365	20 098	24 650	45 591	503 446
Total des passifs	52 385	29 704	8 842	14 143	2 719	608	395 045	503 446

* L'autre secteur opérationnel comprend la Pologne et la Suisse. Aucun de ces secteurs n'atteint les seuils quantitatifs pour être considéré comme étant un secteur à présenter en 2016 ou en 2017.